

lesartistes

Nuitd'artdePleineLune2014



Nuit d'art de Pleine Lune est un concept d'événementiel artistique créé par l'association Cheminement(s) et tourné vers la création plastique contemporaine.

Le temps d'une nuit des artistes plasticiens sont invités à investir le Musée historique de Villèle afin de contribuer à créer une situation de **rencontre entre l'art, le patrimoine et le(s) public(s)**.

Cette année 18 artistes produisent des pièces exclusives pour la Nuit d'art de Pleine Lune le 14 juin 2014. **En avant-première, découvrez leurs projets.**

NELSON BOYER - NATHALIE MAILLOT

Bann maronèr

Nelson Boyer sculpte depuis 2004. Selon lui, la matière n'est que transition pour arriver à l'œuvre. Habité par ses racines réunionnaises, c'est à travers l'expression corporelle de ses personnages qu'il nous parle de l'humanité et de ses souffrances. Nathalie Maillot Boyer sculpte, peint, expose et intervient à La Réunion et ailleurs depuis quelques années.

Ils collaborent pour réaliser 3 sculptures conséquentes. Ces parties du corps humain, façonnées avec de la cellulose, sont mises en scène dans un gros buisson de bougainvillier. Elles donnent vie à un imaginaire particulièrement chargé de mémoire au Musée.

[Plus d'infos sur Nathalie Maillot](#)

[Plus d'infos sur Nelson Boyer](#)



SANDRINE COLLET

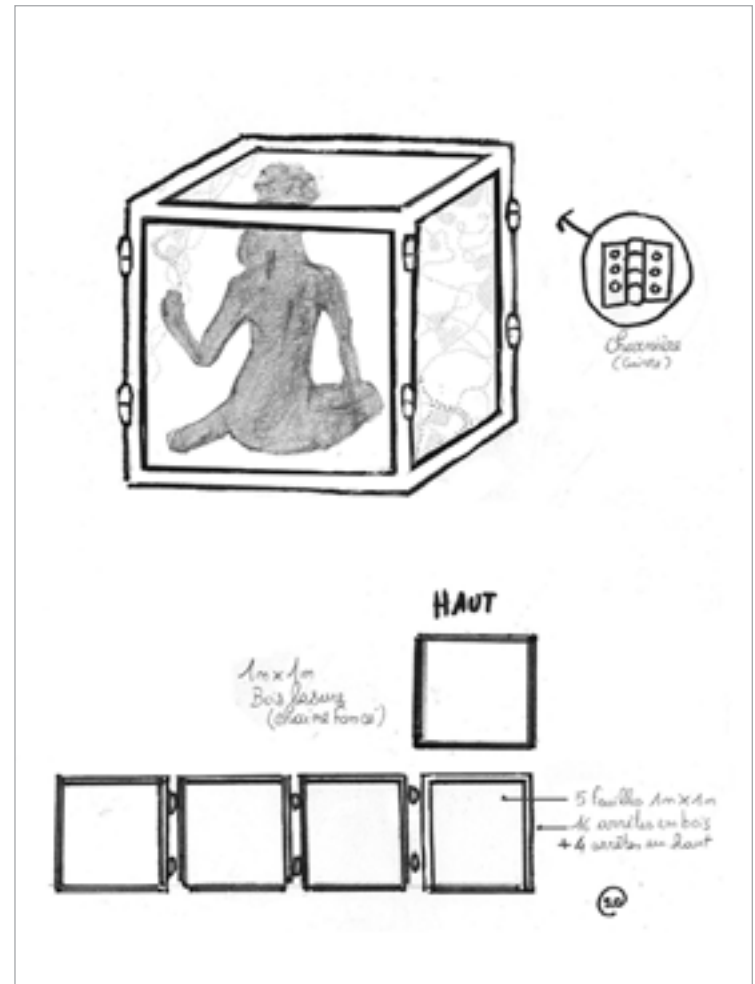
Maintenance de l'ouvrage

Diplômée de l'École Supérieure d'Art de La Réunion en 2013, Sandrine Collet, à partir d'observations du microcosme terrestre, s'est penchée sur le travail infime et néanmoins laborieux d'êtres minuscules. Elle expérimente au fil d'installations, de performances, de collaborations avec d'autres artistes, autour de l'énergie dépensée dans une tâche menée, dans la temporalité que la poursuite de cette tâche crée.

A Villèle, des hommes et des femmes ont participé à l'accomplissement de tâches diverses. Dans une performance portée par son propre rythme cardiaque, elle fait l'expérience de travailler à l'aiguille dans un cube de papier. Au fil de ce labeur lent et répétitif, elle tente de rejoindre une temporalité commune à tous ceux qui ont travaillé sur le site.

[Plus d'infos sur Sandrine Collet](#)

Une coproduction



CÉDRIC DA CUNHA

Press the button

Cédric Da Cunha est autodidacte. Il se forme aux techniques d'animation et de vidéo en même temps qu'il crée son tout premier personnage : *Gramoun*, pour le voir bouger et prendre vie. Il intègre l'installation à ses outils de création et développe une pratique basée sur la curiosité et une certaine conscience sociale et contemporaine.

Un écran vertical est situé au fond d'une salle assez sombre. Un pupitre est placée devant l'écran. Plusieurs larges boutons poussoirs lumineux de couleurs différentes sont disposés sur la table. Quelqu'un entre. Un témoin extérieur lumineux passe au rouge. Expérience ? Performance ? Installation ? *Press the button* met en jeu un spect-acteur face à un système.

[Plus d'infos sur Cédric Da Cunha](#)



EMMA DI ORIO

La Madone Desbassyns

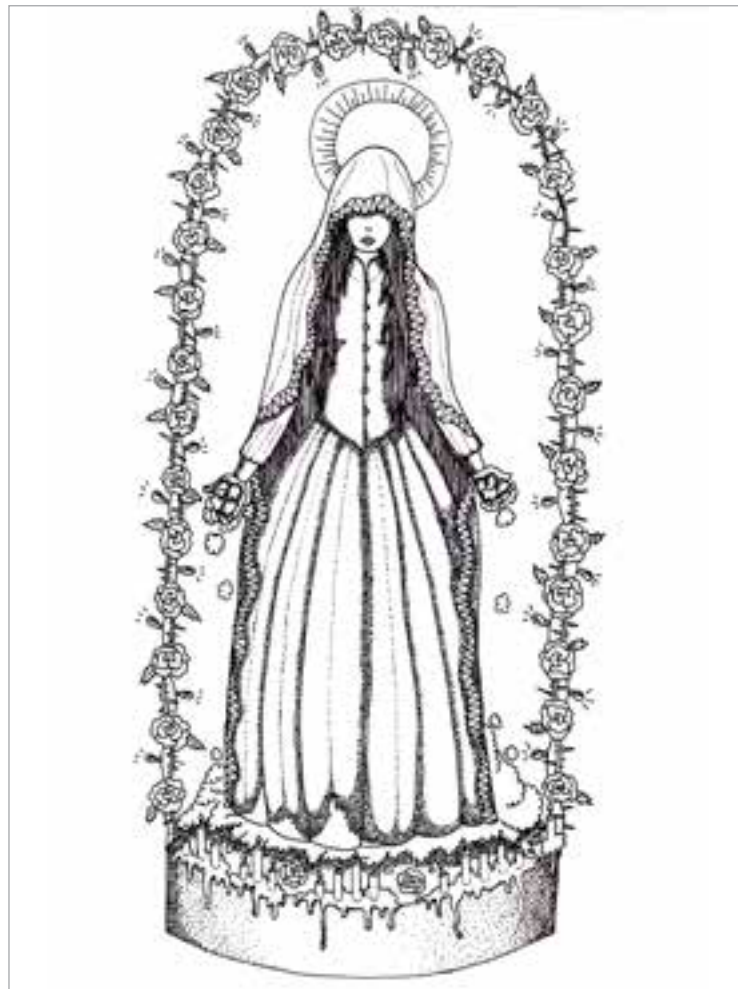
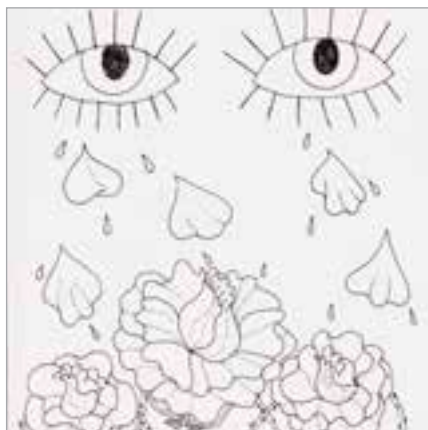
Étudiante à l'École Supérieure d'Art de La Réunion jusqu'en 2010, Emma Di Orio a ensuite tracé son propre chemin vers une pratique centrée autour du dessin. Elle tente ici pour la première fois l'expérience de la performance.

Telle une madone sous une arche fleurie, elle se tient immobile.

« Je ne suis pas une divinité mais j'ai marqué les esprits par la marque de mon fouet. » Qui était Mme Desbassyns? Bourreau sanguinaire ou mère protectrice d'esclaves asservis? Peut-on voir clair à travers les filtres de la mémoire collective? Telle est la posture de l'artiste et les questions que soulèvent cette performance.

[Plus d'infos sur Emma Di Orio](#)

Une coproduction  École Supérieure d'Art de La Réunion



STÉPHANE GILLES

Inspir'expir

Né en 1964, le plasticien réunionnais Stéphane Gilles utilise différents moyens et techniques pour réveiller nos mythologies oubliées : présentations d'objets trouvés, squelettes préhistoriques, cartes géographiques, collages scientifiques, dessins anatomiques, etc. Il tente, comme un éclaireur, de reconnaître et de nous montrer les présences discrètes qui imprègnent certains lieux.

Pour l'artiste-marcheur, le passage de nos ancêtres marque viscéralement notre univers, pour l'éternité. Dans la maison Desbassayns, il révèle les empreintes à peine effacées des domestiques, qui sont autant de témoignages d'histoires silencieuses.

[Plus d'infos sur Stéphane Gilles](#)



PROJET DE BASE

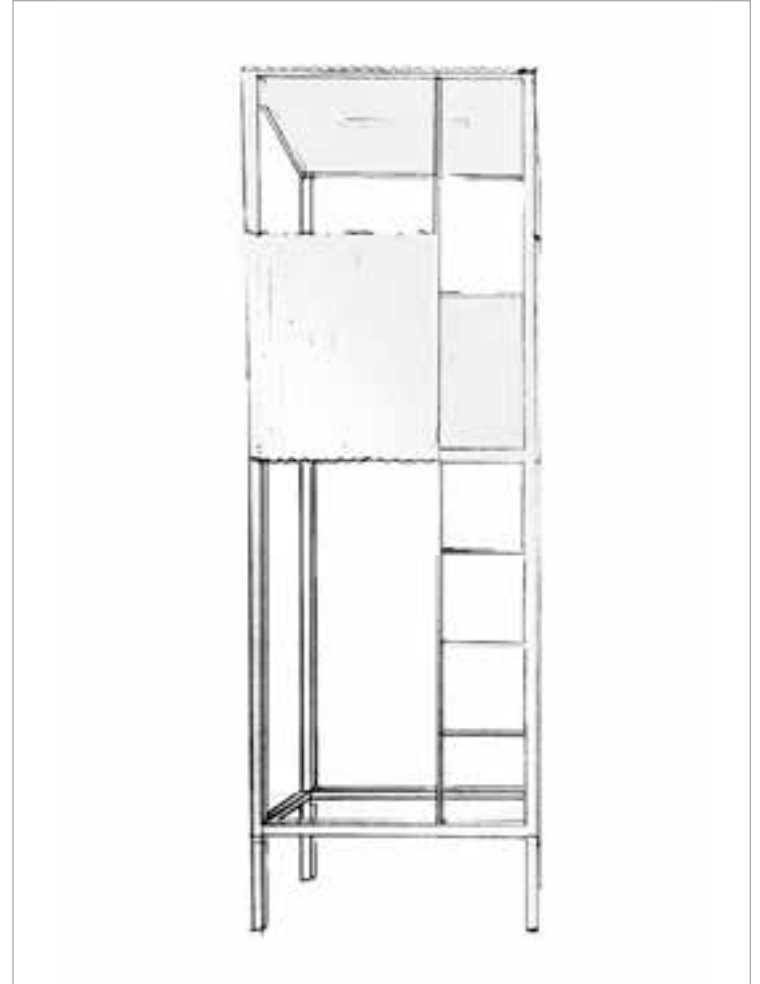
Point of view

Yohann Quèland de Saint-Pern et Tiéri Rivière partagent un certain amour de l'absurde et de l'objet. Détourner le sens et la fonction d'objets portant l'esprit de notre temps occupe une bonne part de leurs pratiques artistiques respectives. Ce **Projet de base** sur lequel ils collaborent pour cette édition de la Nuit d'art de Pleine Lune donnera le coup d'envoi à d'autres expérimentations et collaborations.

Les objets ramenés de voyages sont intéressants à plusieurs niveaux. Leurs formes impliquent une économie de moyen, des techniques, des qualités de matériaux. Le duo voit ces objets comme des prélèvements qui se chargent et se déchargent en changeant de contexte ... Cette oeuvre est basée sur la guérite d'un gardien armé d'une mitrailleuse, « prélevée » sur un parking en Afrique.

[Plus d'infos sur Tiéri Rivière](#)

[Plus d'infos sur Yohann Quèland de Saint-Pern](#)



STEPHANIE HOAREAU

La Danseuse

Stéphanie Hoareau utilise la peinture pour donner vie à des paysages sensibles, émotionnels, dans lesquels on peut s'immerger. Professeur de dessin, trentenaire, c'est aussi une plasticienne qui se sert de l'installation pour questionner l'espace, comme lors de l'exposition collective d'artistes ultra-marins à l'Orangerie du Sénat à Paris, en 2011.

La danseuse est une parenthèse cathartique dans la démarche de l'artiste. L'enfance est une période où la sensibilité est exacerbée, où la personnalité se construit. C'est à travers ce thème qu'elle aborde le sujet du triangle dramatique: victime, persécuteur, sauveur. Cette danseuse de boîte à musique en porcelaine tourne sur elle-même, cernée / entourée par des mâchoires claquantes. Nous, spectateurs, sommes-nous victimes? Bourreaux? Peut-être les deux?

[Plus d'infos sur Stéphanie Hoareau](#)



HOUGO TORGEMEN

Au fil du temps

Hougo Torgemen, jeune plasticien, déroule depuis quelques années une pratique ancrée dans le graff, centrée autour de la thématique du portrait, au fil d'expositions et d'ateliers qui l'emmènent de La Réunion à Paris en passant par la Chine.

Au fil de cette résidence dans le quartier de Villèle, l'artiste suit les lignes du visage d'un homme de Villèle, empreintes du temps et de la vie. Il les interprète à sa façon, dans un portrait où la rouille sur le métal rend compte de ce temps d'écoute et de rencontre avec un être humain, de tous les événements et moments qui ont fait sa vie.

[Plus d'infos sur Hougo Torgemen](#)



MASAMI

Odyssey

Artiste japonaise, MASAMI a exposé de Tokyo à New York en passant par l'Afrique ou Israël. Elle a posé ses valises à La Réunion et y a réalisé des oeuvres marquantes comme *Spinning Spirit*, en fil de cuivre à la Biennale Arts Actuels en 2009 ou, pour la Nuit d'art de Pleine Lune en 2013, *Wild Humans*, en papier de bagasse.

Poursuivant son travail autour de la « force de vie », de la relation entre la terre et l'Homme, elle tisse ici une voile en fibre de choca, dessinant à travers les fibres une carte de vie. Offrande aux anciens et aux vivants, *Odyssey* illustre la vie qui coule puissamment dans le temps, dans un flot d'énergies et de relations interdynamiques entre matériau naturel, art, culture et société.

[Plus d'infos sur MASAMI](#)



GAËL PAPY

Eux

Gaël Papy, diplômé de l'École Supérieure d'Art de La Réunion en 2013, développe un travail plastique autour de la mémoire culturelle et personnelle. Originaire de Madagascar, il pose un regard attentif et poétique sur la mort et le vivant.

«La forêt est une entité singulière, (...) elle donne sa protection à tous les êtres et offre même son ombre au bûcheron qui vient l'abattre» Bouddha

Prenant la suite de Raynald dans la salle du mémorial, Gaël Papy propose une installation de 9 troncs. Témoin, l'arbre plusieurs fois centenaire est gardien du temps, il garde silencieusement l'histoire des hommes qu'il a vus naître, grandir et enfin mourir sous ses branches.

Une coproduction



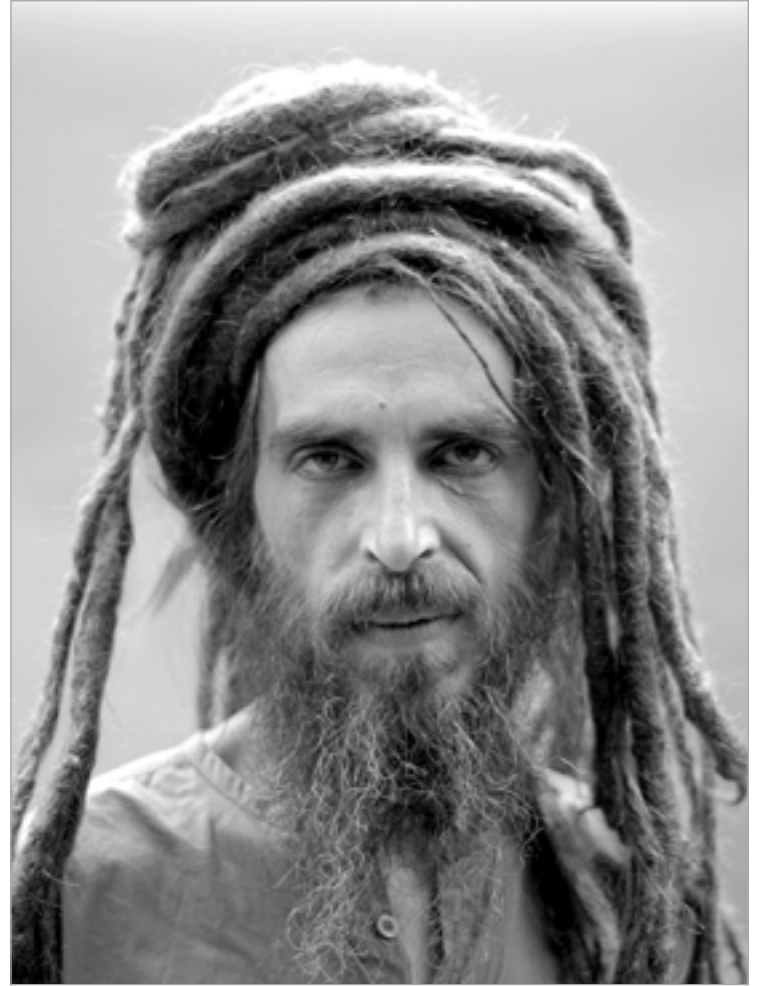
MÁRIO MACILAU

The Promised Land

Mário Macilau est né en 1984 à Maputo au Mozambique. il y vit et réalise depuis 2007 un travail de photographie au long cours qui se concentre sur les conditions de vie et l'environnement de groupes sociaux isolés. Reconnu et primé internationalement à de nombreuses reprises, il a travaillé à La Réunion pour la première fois pour la Biennale Arts Actuels du Port en 2013.

Une série de photographies en noir et blanc, fruit partagé d'une micro-résidence sur le territoire de Villèle et d'une première approche de ce jeune photographe mozambicain, en 2013, autour de rastas de La Réunion. La coiffure y tient une place importante, elle vient affirmer esthétiquement l'appartenance à un groupe social.

[Plus d'infos sur Mário Macilau](#)



JEAN MARC LACAZE

Familia Rex Bourbon

Jean-Marc Lacaze, né en 1977, est un artiste plasticien qui met à profit son trait distinctif en dessin ainsi que diverses techniques comme le mapping ou la vidéo pour raconter le monde dans lequel il vit, un monde où les cultures se frottent et se télescopent. En résidence annuelle à Lerka, il collabore régulièrement avec d'autres plasticiens et collectifs comme AleAAA pour enrichir sa pratique et ses horizons.

7 chiens en tissu, pendus par le cou aux branches d'un arbre du jardin de Villèle. L'artiste fait appel au mythe du Cerbère des Enfers et à celui du chien errant à La Réunion, comme un rappel d'une époque historique, une mise en scène d'un imaginaire personnel et collectif.

[Plus d'infos sur Jean-Marc Lacaze](#)



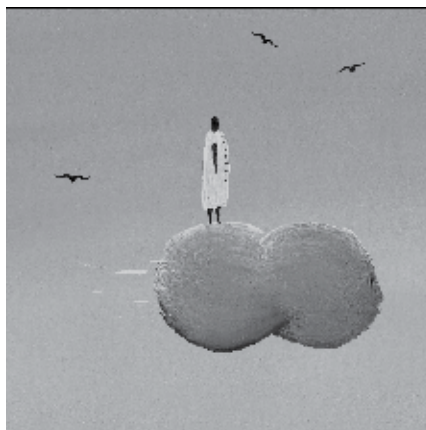
ZAZOUS ET LES CORDES SENSIBLES

Dessine-moi une histoire

Fred Theys, artiste plasticien, auteur de BD, est le père des Zazous, ces petits personnages qui nous parlent de poésie au sein de la cité. Franswa Filain et Keng Sam Chane Chick Té, musiciens, l'accompagnent dans une aventure, une performance à l'écoute de la rencontre avec un lieu, un instant, un public.

Ici, c'est l'histoire du Musée historique de Villèle qu'ils revisitent et réinventent dans cette performance musicale et dessinée. Les spectateurs s'approprient l'histoire du lieu et font part de leur imaginaire et de leurs rêves les plus fous aux artistes qui les retranscrivent en temps réel sous forme de planches BD projetées sur les murs du site, sur des créations musicales improvisées.

[Plus d'infos sur Fred Theys et ses Zazous](#)



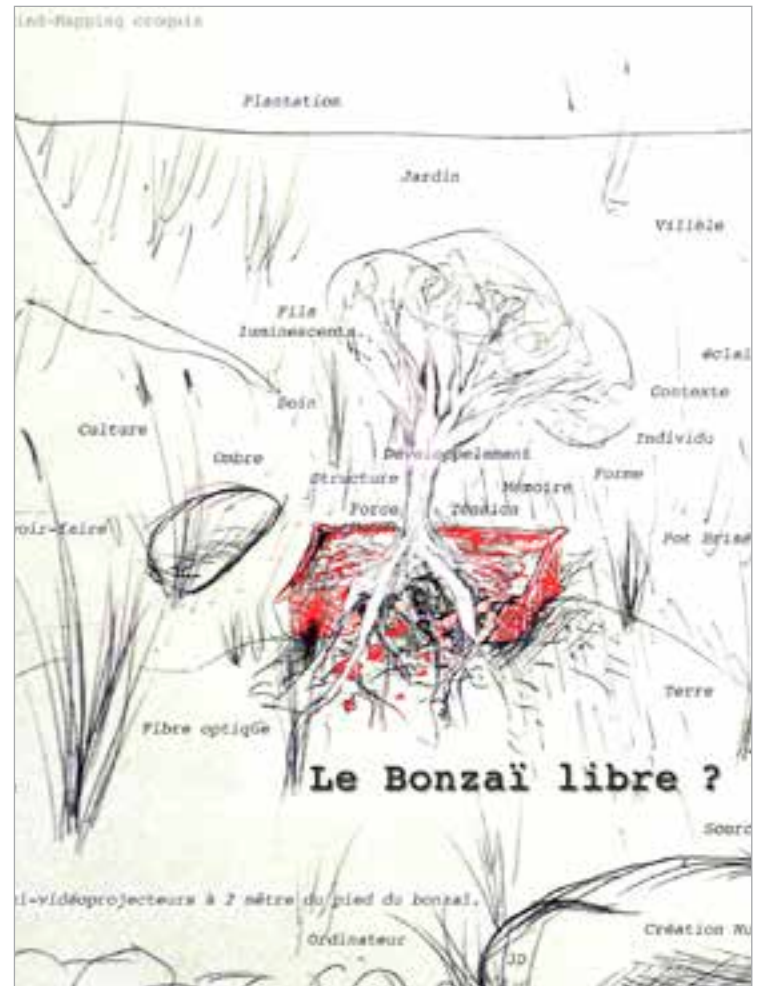
BLINDOFF

Les bonsaïs

Blindoff est un VJ issu de l'underground lillois (peinture, mapping sur peinture, installation, happening esthétique relationnelle, ciné-concert). Après une formation en biologie et environnement, il se tourne vers la peinture et devient vite touche à tout, au delà des disciplines artistiques qui l'ont mené à pratiquer le VJing. Il est aujourd'hui fortement engagé dans une pratique tournée vers le mapping architectural et Land Art.

Comment peut-on libérer un bonzaï dans les jardins du Musée historique de Villèle ? Comment faire pour que ça ait toutes les chances de réussir ? Plusieurs questions philosophiques sur la liberté sont esthétiquement cristallisées par cette installation. Les réponses ne sont pas aisées et la notion du « bien faire » s'inscrit dans une dimension historique sensible, même s'il ne s'agit « que » de la libération de bonsaïs.

[Plus d'infos sur Blindoff](#)





N° SIRET

750 743 452 000 13

PRÉSIDENTE

Jeanne Charreron

DIRECTRICE

Céline Bonniol

SIÈGE SOCIAL

96 rue Fond Générèse - L'Eperon - St Gilles les Hauts

CONTACT PARTENAIRES

Pep's > Laure Testart > laure.testart@yahoo.fr > 0692 30 39 36

WWW.CHEMINEMENTS.ORG

